

Handläggare
Maria Uppström
Malin Jigvall

Till
Arbetsmarknadsnämnden
den 21 april 2026

Underlag för budget 2027 med inriktning 2028 och 2029 för arbetsmarknadsnämnden

Arbetsmarknadsförvaltningens förslag till beslut

1. Arbetsmarknadsnämnden godkänner Underlag för budget 2027 med inriktning 2028 och 2029.

Innehållsförteckning

1 Strategisk inriktning	3
2 Lokala utvecklingsbehov	6
3 Planeringsförutsättningar för nämndens verksamhetsområden	7
4 Sammanfattande ekonomisk analys	28
4.1 Drift	28
5 Lokalförsörjningsplan	30
5.1 Sammanfattning	30
5.2 Planeringsförutsättningar	31
5.3 Hyreskostnadsutveckling	31
5.3.1 Administrativa lokaler	31
5.3.2 Arbetsmarknad	31
Samverkan	32
5.4 Lokalplanering - ej pedagogisk verksamhet	32
5.4.1 Nuläge 31 januari 2026	32
5.4.2 Behov och planering av lokaler för (första planeringsperioden)	34

Bilagor

Bilaga 1: AmN 2027-2029

Bilaga 2: Kompetensförsörjningsplan AmN 2027-2029

1 Strategisk inriktning

Omvärldsförändringar och nationella reformer, beslutade eller föreslagna, har stor påverkan på arbetsmarknadsnämndens ansvar och uppdrag. Och sällan har osäkerheten varit så stor ur så många aspekter, konjunkturutvecklingen, och därmed arbetsmarknadens utveckling och arbetsgivarnas efterfrågan på kompetens, är svårbedömd. Införande och implementering av reformer och nationell lagstiftning är i olika faser, påverkan och effekterna på nämndens verksamheter kan i nuläget inte fullt ut analyseras. Ny lagstiftning, nya krav och nya förväntningar på nämndens verksamheter innebär ökade kostnader, som behöver tas om hand.

Ett flertal reformer implementeras eller förbereds under planperioden. En ny socialtjänstlag, ett aktivitetskrav för försörjningsstöd och tidsbegränsad SFI är de reformer som under den tidiga planperioden kommer att påverka verksamheterna. Reformerna och reformförslagen träffar olika delar av kommunens ansvar. Samtidigt finns det tydliga inslag och delar i respektive reform som på ett tydligt sätt kopplar till områden som redan idag på många sätt utgör grunden för nämndens verksamhet, för arbetsmarknadsverksamheten och för vuxenutbildningen, och som fortsättningsvis kommer att vara betydande där arbetssätt, systematik och inriktning löpande behöver analyseras, anpassas och justeras. I korthet handlar det om:

- Språkfrämjande insatser
- Studie- och yrkesvägledning
- Utbildningar och kompetensstärkande insatser med tydliga utgångar till jobb
- Individanpassning och individinriktat stöd
- Synlighet, lokal närvaro och uppsökande
- Intern och extern samverkan
- Analys och kvalitetsarbete för kunskapsbaserade arbetssätt

Det nationella aktivitetskrav inom försörjningsstöd som regeringen föreslagit ska träda i kraft den 1 juli 2026 innebär en väsentlig förändring av kommunernas uppdrag inom arbetsmarknadspolitiken. Förändringen innebär en skyldighet för kommunerna att tillhandahålla heltidsaktiviteter för de försörjningsstödstagare som omfattas av kravet.

Aktiviteter ska bidra till att öka den enskildes förmåga att ta ett arbete, öka den enskildes språkliga förutsättningar, bestå av jobbsökande aktiviteter eller arbetsplatsförlagda aktiviteter.

Staden som arbetsgivare

Inom välfärdssektorn, och då särskilt inom äldreomsorgen, finns stor efterfrågan på kompetens. Undersköterska är numera en skyddad yrkestitel. Ett förslag om språkkrav inom äldreomsorgen föreslås träda ikraft under 2026. Minskande barnkullar innebär minskad efterfrågan på arbetskraft inom barnomsorgen. Det finns kompetens och erfarenhet att ta tillvara genom omställning. Stockholms stad är en stor arbetsgivare, där det både handlar om rekrytering och om att en del av stadens medarbetare inte har den dokumenterade kompetens som krävs. Förvaltningen ser att det finns kapacitet och kunskap i nämndens verksamheter som kan tillvaratas i stadens interna arbete.

Utöver språk- och yrkesutbildningar finns strukturer för kartläggning av kompetenser, nivåbestämning av språkkunskaper, validering, studie- och yrkesvägledning, pedagogisk erfarenhet och erfarenhet av att tillhandahålla platsförlagda och anpassade utbildningar samt utvecklat chefsstöd. För att långsiktigt och strukturerat bidra i utvecklingen och ge konkret stöd för stadens verksamheter ser förvaltningen behov av ett tydligt gemensamt ramverk och uppdrag med tillhörande resurser.

Vuxenutbildning med sikte på 2030

2025 präglades av omställning av vuxenutbildningen. Nya avtal implementerades samtidigt som egen regi expanderade kraftigt. Reformtakten har varit hög med införande av ämnesbetygsreformen och tidsbegränsad sfi. Under planperioden planeras ytterligare lagändringar, däribland reglerad undervisningstid och nytt betygssystem.

Eleverna inom komvux är vuxna och det innebär bland annat att studierna ska kunna kombineras med arbete, att utbildningar ska erbjudas i kollektivtrafiknära och i centrala lägen som lätt nås från stadens olika delar. Parallellt sker en omställning och breddning av den uppsökande verksamheten och utökningen av stöd för att bättre möta målgruppens behov. Förvaltningen bedömer att elevnära stöd är en nyckelkomponent och att resurser för att utveckla och implementera stödet behöver säkras.

Under planperioden kommer förvaltningen att inleda förberedelserna för en ny upphandling. Inför att detta arbete inleds är förvaltningens bedömning att stadens inriktning och prioriteringar för vuxenutbildningen behöver fastställas och förankras. En inriktning och grund som är hållbar över tid, där längre linjer och vägledande principer beskrivs skulle enligt förvaltningens bedömning ge tydligare ramar för styrning och förbättrade möjligheter att arbeta långsiktigt med inriktning på kvalitet, resursanvändning och måluppfyllelse. Med detta som grund kan former för anskaffning och tillhandahållande av utbildning vägas in.

Arbetsmarknadsverksamheten med sikte på 2030

Två genomgripande reformer kommer under planperioden att ha påverkan på nämndens arbetsmarknadsinsatser; en ny socialtjänstlag och aktivitetskrav för försörjningsstöd. Socialtjänstens funktions- och arbetssätt genomgår, och kommer att genomgå, stora förändringar de kommande åren.

Införandet av kommande aktivitetskrav innebär ett paradigmskifte där kommunen får en ny roll och uppdrag i den statliga arbetsmarknadspolitiken. Nu gällande ansvarsfördelning och samarbetsstrukturer mellan Arbetsförmedlingen och Stockholms stad kommer förändras. Nuvarande målgrupp kommer utökas med personer som står ännu längre ifrån arbetsmarknaden än i dagsläget och personerna kommer vara aktuella under längre tid då kravet gäller så länge som individen ansöker om försörjningsstöd, vilket leder till ökade volymer och längre ledtider. Detta påverkar behovet av att se över, anpassa och utveckla arbetsmarknadsinsatser och systematisk uppföljning utifrån nya förutsättningar och krav.

Förvaltningen bedömer att införandet kommer att pågå under hela planperioden och successivt behöva implementeras och utvecklas. Erfarenheter och utvärderingar behöver kontinuerligt tas tillvara för att möjliggöra löpande justeringar och säkerställa att reformen ger avsedda och önskade effekter.

Båda reformerna förutsätter en fördjupad och utvecklad samverkan och en strukturerad dialog mellan stadens olika verksamheter samt utvecklade samverkansformer med Arbetsförmedlingen och andra berörda externa aktörer.

Parallellt med omställningen av förvaltningens verksamhet för att motsvara kommunens nya skyldigheter enligt aktivitetskravet, bedömer förvaltningen att även befintliga målgrupper som inte kommer omfattas av aktivitetskravet kommer att öka. Det ökade inflödet drivs av det rådande konjunkturläget, den strukturellt höga långtidsarbetslösheten med en växande andel långtidsarbetslösa i staden, fler individer med psykisk ohälsa och stärkt samverkan med stadsdelarna kring förvaltningens uppdrag gentemot personer med funktionsnedsättning.

Sammantaget innebär konsekvenserna av de två reformerna och därutöver ett ökat inflöde ett kraftigt ökat tryck på förvaltningens verksamheter. För att möta de växande behoven krävs ett fortsatt och förstärkt utvecklingsarbete med fokus på insatser av hög kvalitet som effektivt bidrar till att individer närmar sig arbetsmarknaden. Detta förutsätter en nära och strukturerad dialog såväl internt inom kommunen som med externa aktörer, däribland Arbetsförmedlingen, näringsliv och civilsamhälle.

2 Lokala utvecklingsbehov

Skillnader i livsvillkor och tillgång till goda livsmiljöer mellan individer och grupper av invånare i staden är idag stora. Det finns därtill skäl att oroa sig för en utveckling som innebär fortsatt ökade klyftor och segregering. Arbetsmarknadsnämnden har i uppdrag att tillsammans med stadsdelsnämnderna identifiera, prioritera och genomföra insatser som möter lokala utmaningar i stadens fyra fokusområden: Järva, Farsta, Hagsätra-Rågsved och Skärholmen samt Hässelby-Vällingby stadsdelsområde.

Utmaningarna i fokusområdena sätter fingret på ett antal olika faktorer som påverkar arbetsmarknadsnämndens inriktning, aktiviteter och insatser under en lång tid framåt.

Gemensamt för samtliga fokusområdena är att de inrymmer stadsdelar som socioekonomiskt är mer utsatta än genomsnittet i Stockholm. Andelen utrikesfödda är stor och problem med trångboddhet, låg sysselsättningsgrad och otrygghet upplevs som större än i andra områden i staden. Låg utbildningsnivå, sämre skolresultat, lägre etableringsgrad på arbetsmarknaden, betydande ojämlikhet i hälsa är faktorer som kan kopplas till en socioekonomisk segregering. Utbildning och arbete är nyckelfaktorer för att öka social integration och mobilitet.

I stadens budget för 2026 finns det för arbetsmarknadsnämnden redan vissa angivna och prioriterade insatser och aktiviteter riktade mot stadens fokusområden som samspelar med stadsdelarnas identifierade utmaningar. Därtill har förvaltningen identifierat ett antal övergripande prioriteringar där större stegförflyttningar behöver göras över en längre tidsperiod:

- Verka för att fler invånare tar del av Vuxenutbildning Stockholms utbud av utbildningar ("Fler till studier") genom
 - förstärkt kommunikation om vuxenutbildningens bidrag och möjligheter för individen, för stadsdelsområdet och näringslivets kompetensförsörjning
 - implementera nya lagkrav om tidsbegränsad SFI
 - utöka verksamheternas närvaro i de södra stadsdelsområdena.
- Implementera nya lagkrav om "första linjens socialtjänst" och aktivitetskrav för individer.
- Utveckla arbetssätt för prioriteringar inom samordningsförbundet i Stockholms stad som samspelar med nämndens insatser och prioriteringar i relation till stadens fokusområden.
- Utveckla arbetssätt i relation till Arbetsförmedlingen för att säkerställa en lokal samverkansstruktur i linje med arbetsmarknadsnämndens och stadsdelsnämndernas insatser och aktiviteter i fokusområdena.
- Fortsatt prioritera nämndens arbetsgivararbete och Integrationspaktens mötesplatser i stadens fokusområden.

För arbetsmarknadsnämnden kommer detta att fortsatt ställa höga krav på utvecklad lokal närvaro, synlighet och nya kontaktytor. Möjligheter till samlokalisering med stadsdelsnämndernas verksamheter ska övervägas i samband med förhyrning av lokaler. Intern samordning, statistik- och analyskapacitet samt att nya arbetssätt och metoder ska kontinuerligt utvecklas och implementeras under de kommande åren.

3 Planeringsförutsättningar för nämndens verksamhetsområden

Utvecklingen på arbetsmarknaden

Under de senaste åren har arbetsmarknaden varit påverkad av lågkonjunkturen. Sedan mitten på 2023 har sysselsättningsutvecklingen varit svag och arbetslösheten stigit. Lågkonjunkturen har särskilt påverkat Stockholm och övriga storstadslän som har en stor privat tjänstesektor vilket gett ett tydligt avtryck på arbetsmarknaden och antalet arbetslösa har här ökat mer än riksgenomsnittet.

Efterfrågan i ekonomin ökade i slutet på 2025 och konjunkturen har börjat vända och vi befinner oss nu i en konjunkturåterhämtning. Konjunkturinstitutet förutspår att återhämtningen fortsätter de närmaste kvartalen och att lågkonjunkturen ebbar ut under andra halvan av 2026. Länsstyrelsen i Stockholm lyfter statistik som indikerar att Stockholms län befinner sig i en tidig konjunkturuppgång, men menar att uppgången ännu inte gett några större effekter på arbetsmarknaden. 2025 ökade arbetslösheten i Stockholm till 7,1 procent jämfört med 6,8 procent 2024. Efter två år av ökad arbetslöshet vände dock trenden mot slutet av 2025 och arbetslösheten minskade till och med något i det sista kvartalet. Arbetsförmedlingens prognos för kommande år spår att arbetslösheten kommer fortsätta sjunka under 2026 och 2027 och nå liknande nivåer som föregick lågkonjunkturen i slutet på 2027. Storstadslänen väntas driva återhämtningen, mycket tack vare den stora tjänstesektorn och en förväntad ökning av hushållens konsumtion. I Stockholm förutspås arbetslösheten sjunka till 6,7 procent 2026 och 6,3 procent 2027. Arbetsmarknadsutsikterna präglas dock av stor osäkerhet på grund av utvecklingen i omvärlden.

Lågkonjunkturen har inneburit att den sedan tidigare strukturellt höga långtidsarbetslösheten har ökat ytterligare, inte minst i storstadslänen. Det beror framförallt på att många av de som blev arbetslösa i början av lågkonjunkturen fortfarande är arbetslösa. Arbetsförmedlingen förutspår att antalet långtidsarbetslösa kommer att minska de kommande åren, men i lägre grad än den totala arbetslösheten. Det innebär att andelen långtidsarbetslösa kommer att öka. De som varit arbetslösa mer än två år har svårast att ta sig tillbaka på arbetsmarknaden.

Samtidigt som arbetslösheten ligger på höga nivåer finns det stora skillnader mellan arbetsgivares efterfrågan och de arbetslösas kompetenser, och många arbetsgivare upplever rekryteringsproblem. Denna matchningsproblematik har präglat svensk arbetsmarknad under en längre tid och riskerar att öka i takt med att konjunkturen stärks och efterfrågan på arbetskraft ökar. Matchningsproblematiken gäller framförallt gruppen långtidsarbetslösa där Arbetsförmedlingen bedömer att närmare nio av tio av de som varit arbetssökande i mer än två år har en svag konkurrensförmåga på arbetsmarknaden.

Den demografiska utvecklingen över tid påverkar förutsättningarna för kompetensförsörjningen och sysselsättningen. SCB beräknar i sin senaste befolkningsframskrivning att Sveriges befolkning endast kommer att växa med cirka 0,2 procent per år de kommande tio åren. Det kan jämföras med nära en procent per år den senaste tioårsperioden. Anledningen till inbromsningen i befolkningsökning är främst kopplat till förväntningar om ett fortsatt lågt barnafödande och en lägre invandring till Sverige.

Trots den lägre invandringen beräknas målgruppen utrikesfödda stå för den största ökningen av befolkningsökningen i arbetsför ålder (cirka 80 procent av ökningen). Detta beror på att utrikes födda generellt har en jämnare åldersfördelning och att man räknar med ett större utflöde från arbetsmarknaden av inrikes födda personer över 66 år.

Utbudet av arbetskraft påverkas av den långsamma befolkningsutvecklingen. Det kommer att innebära utmaningar för kompetensförsörjningen, inte minst på grund av att den äldre befolkningen beräknas öka markant i relation till den arbetsaktiva delen av befolkningen enligt SCB. Även ungdomsarbetslösheten påverkas av demografiska faktorer över tid. Historiskt har ungdomsarbetslösheten varit som högst när ungdomskullarna i befolkningen varit som störst. Under kommande år väntas åldersgruppen 18–24 år öka mer än befolkningen i övrigt. Under 2025 utvecklades dock ungdomsarbetslösheten i en mer positiv takt än den totala arbetslösheten vilket indikerar att arbetsmarknaden är på väg att stärkas. Ungdomar har generellt lättare att vara flexibla på arbetsmarknaden både geografiskt och yrkesmässigt och har ofta tidsbegränsade arbeten.

Migration

Antalet asylsökande som söker sig till Sverige har minskat de senaste åren och så även antalet ukrainare med tillfälligt skydd enligt massflyktsdirektivet. Det tillfälliga skyddet löper ut i mars 2027 men det är möjligt att direktivet förlängs ytterligare enligt Migrationsverket (Migrationsverket, Verksamhets, och utgiftsprognos, oktober 2025). I juni 2026 träder EU:s gemensamma migrations- och asylpakt i kraft, vilket väntas leda till ett minskat antal asylsökande i Sverige. En statlig utredning föreslår att kommunerna ska få större inflytande över hur många nyanlända de ska ta emot för bosättning och att det införs en tidsbegränsning om 36 månader för boendet. Förändringarna föreslås träda i kraft den 1 januari 2027 och i vissa delar 1 juli 2026. En annan statlig utredning föreslår att det från den 1 januari 2027 ska införas en modell för kvalificering till vissa av de bosättningsbaserade förmånerna i socialförsäkringen för personer som flyttar till Sverige från ett land utanför EU/EES. Utifrån föreslagna reformer på migrationsområdet i kombination med rådande omvärldsläge med färre antal asylsökande till Sverige bedöms antalet nyanlända till Stockholms stad fortsätta minska de kommande åren. Det finns dock en fortsatt osäkerhet kring ukrainska skyddsbehövande och massflyktsdirektivet som också spelar roll för hur många som söker sig till Sverige och Stockholm.

Urval av reformer, förslag och aktuella utredningar

Utbildning

Ett språkkrav inom äldreomsorgen, prop. 2025:26:93

Regeringen föreslår att de som bedriver verksamhet om äldre ska arbeta för att personal, som genomför omsorgsinsatserna, har de kunskaper i svenska språket som är relevanta för att kunna genomföra insatserna. Vidare föreslås att det ska införas ett bemyndigande i socialtjänstlagen för regeringen att meddela föreskrifter om den kunskapsnivå i svenska som är relevant för att genomföra insatser i socialtjänstens omsorg om äldre personer.

Lagändringen föreslås träda i kraft den 1 juli 2026.

Lagrådsremiss: Tid för undervisningsuppdraget (prop 17 mars)

Regeringen föreslår att det ska regleras i skollagen att det i lärares och förskollärares undervisningsuppdrag ingår undervisning samt planering och uppföljning av undervisningen. En högsta omfattning av undervisningstid per läsår föreslås för lärare som undervisar i de obligatoriska skolformerna, gymnasieskolan och anpassade gymnasieskolan. För att inte begränsa flexibiliteten för eleverna som får undervisning inom komvux undantas denna skolform från förslaget på reglering av den högsta omfattningen av undervisningstid. Regleringen av en lägsta relation mellan undervisningstid och tid för planering och uppföljning ska gälla även för komvux. Grundregeln att tiden för planering och uppföljning minst ska motsvara undervisningstiden. Ändringarna om undervisningsuppdraget föreslås träda i kraft den 1 juli 2027.

Inom komvux skiljer sig undervisningstiden för lärarna mellan de olika skolformsdelarna. Inom vissa delar behövs mer planeringstid och uppföljning än i andra delar. Det är även oklart hur distansundervisning, som särskiljer sig mot klassrumsundervisning, ska räknas in.

Behöver alla ha lika andel undervisningstid kan det finnas risker för ökade klasstorlekar i de verksamheter där undervisningstiden behöver dras ner, med risk för att eleverna får mindre individualiserat stöd.

Lagrådsremiss: Ett likvärdigt betygssystem (prop 17 mars)

Regeringen föreslår bland annat att det ska införas en ny betygsskala med tio betygssteg från 1 till 10, utan skarp gräns för godkänt samt att nationella slutprov ska införas i grundskolan, specialskolan, gymnasieskolan och kommunal vuxenutbildning på gymnasial nivå. Meritvärde ersätter betyg som urvalsgrund vid ansökan till högskolan. För kommunal vuxenutbildning däremot, beräknas ett meritvärde på de ämnen som eleven genomför nationella slutprov i. Ändringarna i skollagen ska i huvudsak träda i kraft den 1 juli 2028. För kommunal vuxenutbildning ska ändringarna dock träda i kraft den 1 januari 2031.

Eventuell lagstiftning skulle kräva fortbildning och tid för lärare och rektorer att sätta sig in i det nya betygssystemet. Studie- och yrkesvägledningen inom antagningen skulle behöva hantera fler parallella reformer som påverkar elevernas meritvärde och gymnasieexamen. Administrationen kring de nationella proven skulle påverkas och nya system skulle kunna tillkomma. Kostnaderna uppskattas därför öka.

Lagrådsremiss: Bättre förutsättningar för yrkesutbildning (prop 17 mars)

Regeringen föreslår ändringar i skollagen (2010:800) som bl.a. syftar till att stärka samarbetet mellan skola och arbetsliv och förbättra kompetensförsörjningen. Förslagen innebär att yrkesprov införs istället för gymnasiearbete på gymnasieskolan och anpassade gymnasieskolan. Yrkesprov ska finnas även inom kommunal vuxenutbildning.

Lagen ska träda i kraft 2 juli 2028. Ändringar i skollagen om utökade möjligheter till entreprenad och rätt att fullfölja utbildning i anpassade gymnasieskolan ska träda i kraft den 1 juli 2026.

En reformerad samhällsorientering för bättre integration, SOU 2025:55

Utredningen föreslår att samhällsorientering ska bli en del av kommunal vuxenutbildning i svenska för invandrare. Samhällsorientering föreslås bli obligatorisk för de individer som får ekonomisk ersättning förenad med krav på deltagande i insatsen, exempelvis de som deltar i etableringsprogrammet, jobb- och utvecklingsgarantin eller jobbgarantin för ungdomar.

Ändringarna i skollagen med flera författningsförslag föreslås att träda i kraft den 1 januari 2027 och tillämpas på utbildning som bedrivs efter den 31 december 2027.

Rektor i fokus – förutsättningar för ett pedagogiskt ledarskap, SOU 2026:4

Utredningen föreslår att en tydlig definition av rektorns pedagogiska ledarskap i skollagen. Enligt förslaget ska skollagen ska förtydliga att huvudmannen är skyldig att säkerställa rektorns förutsättningar för pedagogiskt ledarskap – inklusive stöd, avlastning och rimlig arbetsbelastning.

En likvärdig förskola av god kvalitet med obligatorisk språkförskola, dir 2024:113, tilläggsdir. 2025:102

Utredningen ska ta fram förslag för hur en mer likvärdig förskola av hög kvalitet kan säkerställas, inklusive ett system med obligatorisk språkförskola för barn med otillräckliga kunskaper i svenska, med beaktande av rättssäkerhet, integritet, ansvarsfördelning och praktiska genomförandefrågor. Uppdraget ska redovisas senast den 11 juni 2026.

En ämnesutformad gymnasieskola, dir 2025:98

Utredningen ska föreslå hur en fullständigt ämnesutformad gymnasieskola respektive anpassad gymnasieskola ska utformas. Utredaren ska även belysa förslagets konsekvenser för komvux och analysera behovet av vidare hantering beträffande den skolformen. Uppdraget ska redovisas senast den 9 december 2027.

Tydligare ansvar och högre kvalitet i komvux, dir 2025:103

Utredningen ska föreslå åtgärder för att avhjälpa brister i kommunal vuxenutbildning i svenska för invandrare (sfi) och kommunal vuxenutbildning (komvux) i övrigt. Syftet är att stärka förutsättningarna för att fler elever ska påbörja och slutföra en utbildning av hög kvalitet. Kontrollen av enskilda utbildningsanordnare i komvux ska skärpas och kommunernas ansvar för utbildningen ska tydliggöras. Uppdraget ska redovisas senast den 15 juni 2027.

STEM-delegationen, dir. 2025:11

En kommitté – en STEM-delegation – har tillsatts för att stärka förutsättningarna för att fler personer ska utbildas inom naturvetenskap, teknologi, ingenjörsvetenskap och matematik, (Science, Technology, Engineering and Mathematics - STEM). Uppdraget ska redovisas senast den 2 december 2027.

FörsörjningsstödLagrådsremiss: Aktivitetskrav för mottagare av försörjningsstöd (prop 17 mars)

Regeringen föreslår att kommunen ska vara skyldig att tillhandahålla aktiviteter till enskilda som har fått försörjningsstöd under minst tre sammanhängande månader. Aktiviteterna ska bidra till att öka den enskildes förmåga att ta ett arbete, öka den enskildes språkliga förutsättningar, bestå av jobbsökande aktiviteter eller arbetsplatsförlagda aktiviteter. Deltagandet ska anpassas efter den enskildes förmåga.

Bestämmelserna om aktivitetskrav träder i kraft den 1 juli 2026. Bestämmelsen om att socialnämnden ska begära att den enskilde ska delta i aktiviteter ska dock tillämpas första gången på försörjningsstöd som avser oktober 2026.

Lagrådsremiss: Reformerat försörjningsstöd – bidragstak och ökade möjligheter till arbete (prop 17 mars)

Regeringen lämnar lagförslag om ett bidragstak som ska öka det ekonomiska incitamentet att gå från försörjningsstöd till arbete. Bland annat föreslås att riksnormen ska beräknas utifrån ett referensvärde som baseras på prisundersökningar av olika hushållstypers baskonsumtion. Dessutom föreslås begränsningar i möjligheten att lämna försörjningsstöd utöver riksnormen samt att försörjningsstödet för större hushåll ska begränsas. Den som har nedsatt arbetsförmåga på grund av sjukdom föreslås behöva lämna läkarintyg för att kunna få försörjningsstöd, att socialnämnden ska få begära att den som har nedsatt arbetsförmåga på grund av sjukdom ska delta i arbetslivsinriktad rehabilitering samt att vissa myndigheter ska vara skyldiga att delta i att ta fram en individuell plan. Lagändringarna som rör krav på att lämna läkarintyg föreslås träda i kraft den 1 juli 2026. Övriga lagändringar föreslås träda i kraft den 1 januari 2027.

Kvalificering till socialförsäkring, SOU 2025:53 (prop. Kvalificering till socialförsäkringen 17 februari)

Utredningen föreslår en modell för kvalificering till vissa av de bosättningsbaserade förmånerna i socialförsäkringen. Förslaget innebär att en person ska ha varit bosatt i Sverige under minst fem år, under en femtonårsperiod, för att ha rätt till förmånerna. Utredningen föreslår också att en person kan korta sin kvalificeringstid genom att uppnå inkomst av arbete under en viss tid. Kvalificeringen kommer gälla alla som flyttar till Sverige från ett land utanför EU/EES, oavsett medborgarskap. Reglerna föreslås träda i kraft den 1 januari 2027.

Lagrådsremiss: En lag om socialdataregister (prop 17 februari)

Regeringen föreslår en socialdataregisterlag i syfte att bidra till en ökad kunskap för att utveckla och förbättra socialtjänsten och verksamheten enligt lagen om stöd och service till vissa funktionshindrade. Regeringen föreslår även en skyldighet för verksamheter som bedrivs enligt socialtjänstlagen och lagen om stöd och service till vissa funktionshindrade att lämna de uppgifter som behövs i ett socialdataregister till Socialstyrelsen. Den nya lagen föreslås träda i kraft den 1 juli 2026. Bestämmelserna om uppgiftsskyldighet föreslås träda i kraft den 1 juli 2027.

Migration och integrationLagrådsremiss: Skärpta krav för svenskt medborgarskap

Regeringen föreslår därför ändringar i lagen (2001:82) om svenskt medborgarskap som syftar till att skärpa reglerna om förvärv av svenskt medborgarskap. Den innebär bl.a. försörjningskrav och krav på tillräckliga kunskaper i svenska och om det svenska samhället för att få svensk medborgarskap. Lagändringarna föreslås träda i kraft den 6 juni 2026. Lagändringarna i fråga om medborgarskapsprovet i svenska föreslås i delar träda i kraft den 1 oktober 2027 och i övrigt den dag som regeringen bestämmer.

Tills att provet är framtaget ska man kunna visa kunskaper i svenska genom betyg i sfi kurs D (eller högre). Det kan initialt leda till en ökning av elever som vill klara sfi D.

Mottagandelagen, SOU 2024:68 (prop 17 mars)

Utredningen föreslår åtgärder för ett ordnat mottagande av asylsökande (asylsökande ska bo på mottagandecenter eller återvändandecenter under asyltiden). En tidsgräns om sex månader föreslås införas för asylsökandes tillträde till arbetsmarknaden. Lagen föreslås träda i kraft den 1 oktober 2026.

Etableringsboendelagen, SOU 2025:35 (prop Tidsbegränsat boende för vissa nyanlända invandrare 17 mars)

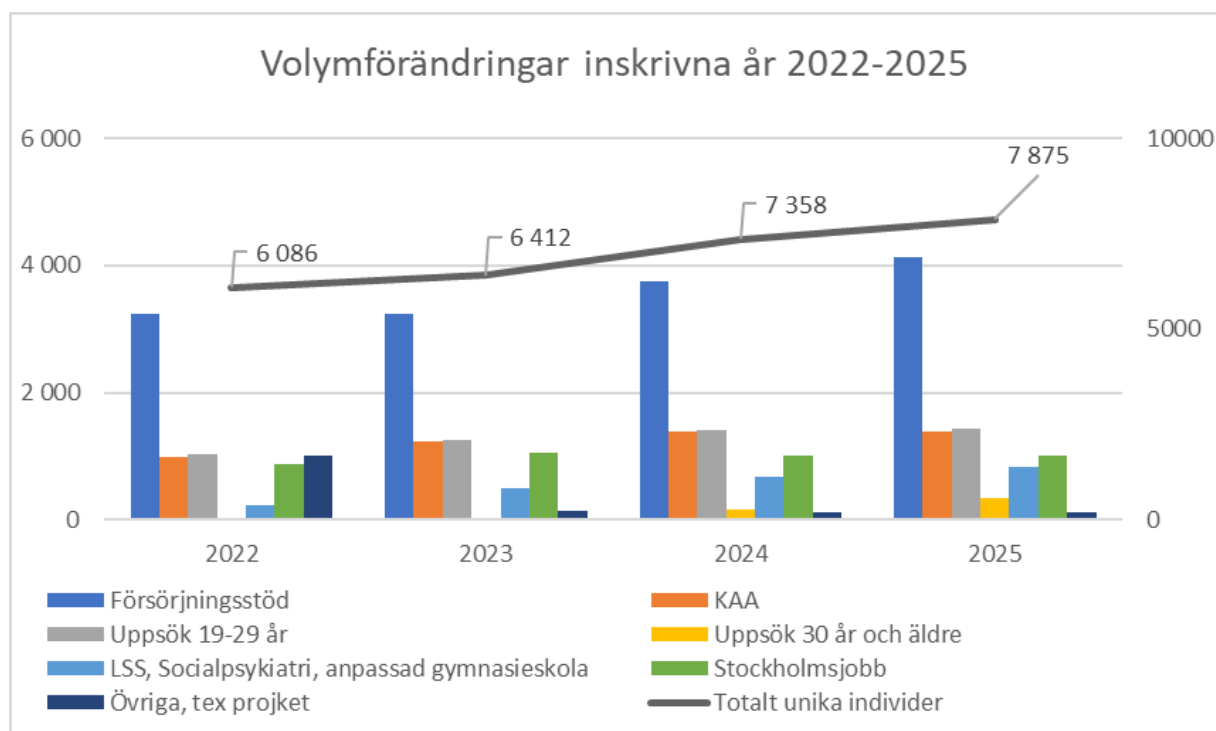
Utredningen föreslår att kommunerna ska få större inflytande över hur många nyanlända de ska ta emot. Det ska införas en modell med etableringsboende som innebär att kommunerna ansvarar för att ordna etableringsboende för vissa nyanlända under 36 månader. Etableringsboendet är villkorat och en nyanländ som inte aktivt bidrar till sin etablering i arbets- och samhällslivet kan förlora sin rätt till etableringsboende. Kommunerna ska erbjuda stöd i att söka bostad. Etableringsboendelagen föreslås träda i kraft den 1 juli 2026. Bestämmelser om anvisningsförfarande och rätten till etableringsboende ska dock tillämpas först från och med den 1 januari 2027.

Verksamhetsbeskrivning

A. Jobbtorg Stockholm

A.a Volymutveckling inom Jobbtorg Stockholm

Under det senaste året har Jobbtorg Stockholm sett ett ökat inflöde av personer som är i behov av stöd för att komma närmare arbete eller studier, vilket till viss del återspeglar de förändringar som sker på arbetsmarknaden och i samhället i stort. Verksamheten erbjuder insatser till en bred och heterogen grupp av stockholmare. Jobbtorg Stockholms uppdrag är att ge stöd till arbete och studier till personer med försörjningsstöd och personer med funktionsnedsättning (inom bland annat Lagen om stöd och service (LSS) och socialpsykiatri) samt att söka upp och erbjuda stöd och insatser till unga 19-29 år som varken arbetar eller studerar (UVAS) och utrikesfödda kvinnor med svag ställning på arbetsmarknaden. Till jobbtorgets uppdrag hör även att nå och erbjuda stöd till ungdomar inom kommunens aktivitetsansvar (KAA) enligt Skollagen.



Jobbtorg Stockholms uppdrag är brett och omfattar mer än traditionell jobbförmedling, då det innefattar även motiverande och arbetsförberedande insatser, studievägledning, uppsökande arbete samt samordning av stöd till arbete och studier. Verksamheten möter individer med mycket skiftande behov, där många har komplexa förutsättningar såsom låg utbildningsnivå, bristande språkkunskaper, funktionsnedsättningar, ohälsa eller sociala hinder som missbruk, boendesituation eller tidigare erfarenheter av utanförskap.

Denna bredd i målgruppen gör att Jobbtorg Stockholm fortsatt behöver säkerställa följsamhet och anpassning av organisation och arbetssätt. Den breda målgruppen och ökat inflöde kräver såväl starkt kapacitet som specialiserad kompetens inom matchning, vägledning och samordnat stöd, liksom förmåga att skapa strukturerade, individuellt anpassade förlopp som leder till övergångar till arbete eller studier.

Utvecklingsarbetet förutsätter nära dialog med andra aktörer, både inom kommunen och med externa parter såsom Arbetsförmedlingen, arbetsgivare, näringslivet och civilsamhället.

A.b Personer mer försörjningsstöd

Antalet biståndshushåll i Stockholms stad har det senaste året ökat med 1,3 procent. Ökningen följer på flera år av minskat antal hushåll med behov av försörjningsstöd. Ökningen är en väntad effekt av de senaste årens lågkonjunktur och ökad arbetslöshet. Sett ur ett långsiktigt perspektiv ligger försörjningsstödet fortsatt på en låg nivå. En långsiktig trend inom ekonomiskt bistånd är att den genomsnittliga biståndstiden ökar. Över hälften av hushållen har ett långvarigt biståndsbehov (10–12 månader).

Diagram 1 Antal hushåll med ekonomiskt bistånd månadsvis, januari 2010 – november 2025



Under 2025 ökade antalet aspiranter med försörjningsstöd inom Jobbtorg Stockholm med drygt 400 personer jämfört med 2024. Det kan delvis förklaras med ökningen av antalet personer som har behov av försörjningsstöd i Stockholms stad men kan också vara en följd av att en större andel anvisas till Jobbtorg samt att fler får parallellt stöd inom jobbtorg vid sidan av arbetsmarknadspolitiskt program.

Utvecklingen av antalet personer som behöver försörjningsstöd på grund av arbetslöshet påverkas av arbetsmarknadsläget men också av förändringar av socialförsäkringar, arbetslöshetsförsäkringen och bidragsreformer. Under 2025 trädde nya regler för a-kassan i kraft.

De nya reglerna innebär att fler kvalificerar sig för ersättning men även en snabbare nedtrappning av ersättningsnivå vilket kan leda till att fler behöver kompletterande försörjningsstöd. Det finns behov av att utveckla ett fördjupat och teambaserat samarbete mellan stadens verksamheter för arbetsmarknadsinsatser och myndighetsutövande socialtjänst särskilt kring föräldrar med långvarigt behov av ekonomiskt bistånd. Genom att sätta hela familjens behov i centrum kan barnrättsperspektivet stärkas och bidra till bättre stöd för barns trygghet, utveckling och levnadsvillkor.

A.c Unga

Både antalet ungdomar i KAA och antalet UVAS 19-29 år bedöms öka under planperioden, vilket i sin tur förväntas leda till en fortsatt ökning av antalet unga i behov av stöd och som tar del av nämndens insatser och vuxenutbildning.

Det finns flera osäkerhetsfaktorer kopplat till utvecklingen kring unga utanför arbete och studier. De senaste årens svaga ekonomiska läge försämrar ungas möjligheter till arbete och arbetslösheten för unga i riket har enligt SCB:s arbetskraftsundersökning under 2025 legat kvar på oförändrat hög nivå. I Stockholm har ungdomsarbetslösheten minskat under hösten 2025, men det finns stora skillnader i staden. Ungdomsarbetslösheten i Hässelby-Vällingby ligger nu högst, på 9,5 procent, följt av Skärholmen på 8,5 procent. Även utvecklingen i Enskede-Årsta-Vantör är oroande, samtidigt som andelen på Järva fortsätter minska även om den fortfarande är bland de högre.

Ålderskullarna som inom planperioden lämnar gymnasieskolan är mycket stora. Konjunkturläget har stor betydelse för dessa ungdomars förutsättningar att etablera sig på arbetsmarknaden. Konjunkturutvecklingen har därför en effekt på antalet UVAS.

Ett nytt betygssystem har införts inom gymnasieskolan med ämnesbetyg istället för kursbetyg, vilket förväntas ha en positiv effekt och kan leda till färre skolavhopp och öka förutsättningarna att fullfölja gymnasiet. Arbetet med att erbjuda stöd till unga med risk för skolavhopp förväntas också fortsatt bidra till att färre ungdomar hoppar av gymnasiet.

Förvaltningen har under de senaste åren, lågkonjunkturen till trots, lyckats bibehålla fortsatt goda resultat på avslut till arbete eller studier för unga i nämndens verksamheter.

Införandet av aktivitetskravet och de ökade kraven på försörjningsstödstagare kan påverka ungas benägenhet att ta kontakt med socialtjänsten, vilket i sin tur kan leda till ett ökat utanförskap. Här bedömer förvaltningen att det är viktigt att bibehålla och utveckla det uppsökande arbetet. Både för att bidra till att nå och erbjuda stöd till unga som riskerar längre perioder av utanförskap, men också för att ge övriga unga snabba insatser och minska inflödet till aktivitetskravet.

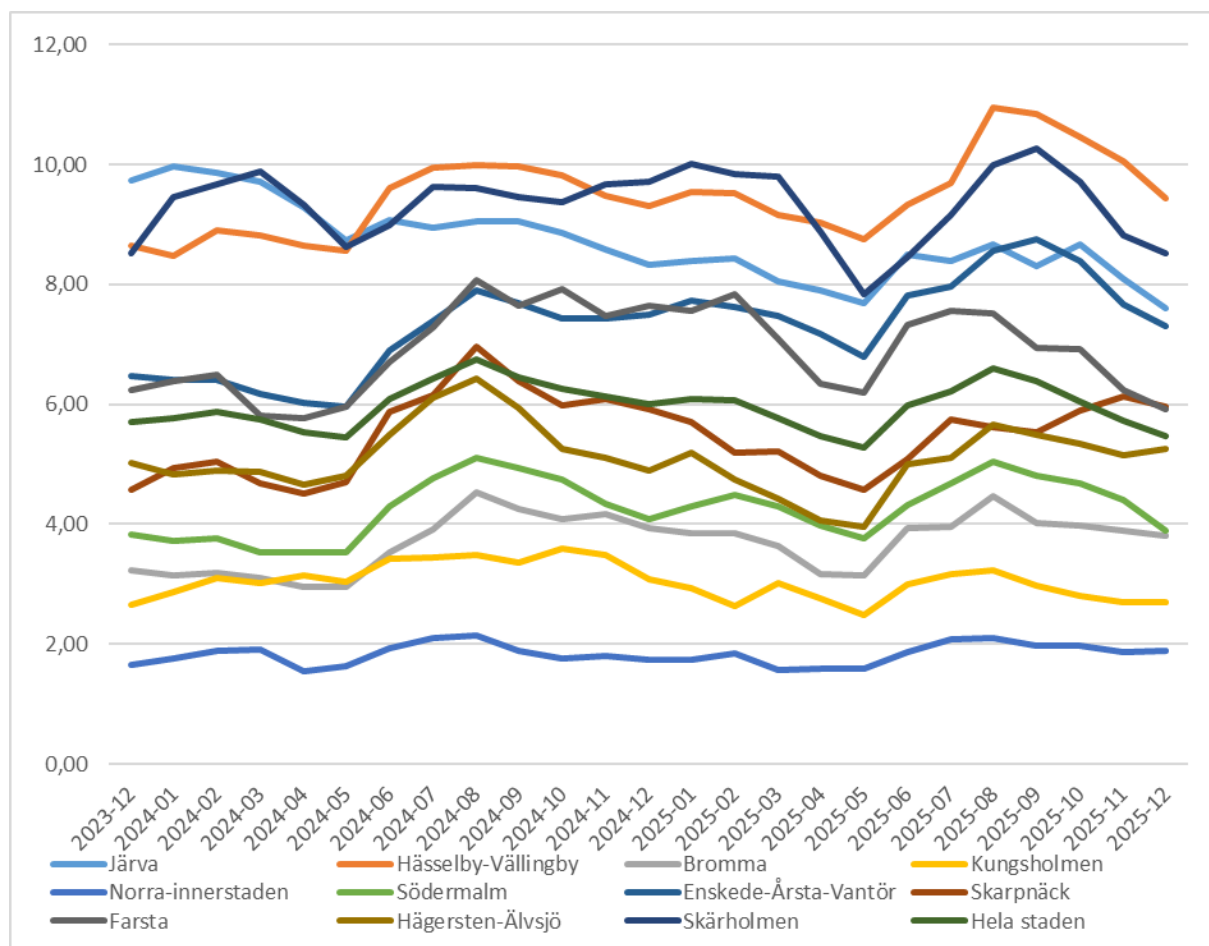
A.c.a Insatser

Under hela 2000-talet har den psykiska ohälsan i befolkningen gradvis ökat. Andelen med psykisk ohälsa är störst bland ungdomar och unga vuxna. Denna utveckling syns i nämndens verksamheter där personalen vittnar om att de möter fler unga med psykisk ohälsa och/eller neuropsykiatriska funktionsnedsättningar. Utifrån detta ser förvaltningen behov av att i det uppsökande arbetet och vid utvecklingen av insatser öka fokus på unga med större stödbehov.

För att öka ungas förutsättningar att återuppta och fullfölja studier, eller etablera sig på arbetsmarknaden, behöver utvecklingen av studiemotiverande insatser och insatser som kombineras med studier fortsätta. Förvaltningen behöver fortsatt arbeta med utvecklingen av stöd och anpassade utbildningar vid vuxenutbildningen. Fler unga med stödbehov ska kunna inleda och fullfölja sina studier. För detta behövs ytterligare stödinsatser under studietiden samt utbildningsupplägg som är anpassade för målgruppen unga med stödbehov. Parallellt behöver arbetet med tillgängliga lärmiljöer på skolorna utvecklas som en grund för att fler elever ska lyckas med sina studier.

Ungdomsarbetet behöver fortsatt ha ett holistiskt perspektiv som, utöver stödet mot arbete och studier, inkluderar hälsofrämjande insatser samt insatser för unga som saknar sociala kontakter. Kompetensutveckling kopplat till psykisk ohälsa och funktionsnedsättningar och samverkan med övriga myndigheter behöver stärkas för att utveckla ett mer teambaserat arbete kring ungdomarna.

Nedan diagram visar utvecklingen av arbetslösheten bland unga i staden:



Källa: Stockholms stad/SWECO <https://start.stockholm/om-stockholms-stad/utredningar-statistik-och-fakta/statistik/befolkning/>

A.d Personer med eller risk för kriminell livsstil

Nämnden erbjuder flera olika riktade insatser som syftar till att ge stöd till personer som vill bryta en kriminell livsstil eller personer med en tidigare kriminell livsstil. Under de senaste åren har antalet personer med kriminell bakgrund som nämnden tagit emot ökat och fler bland nämndens yngre deltagare berörs. Förvaltningen bedömer att gruppen kommer fortsätta öka och att efterfrågan på nämndens insatser kommer vara hög.

A.d.a Stöd till ungdomar inom KAA att lämna en kriminell livsstil

Förvaltningen har generellt goda resultat i arbetet med ovanstående målgrupper. Dock finns särskilda utmaningar i arbetet med ungdomar inom KAA i behov av stöd för att lämna en kriminell livsstil. Neuropsykiatriska, och intellektuella funktionsnedsättningar, är vanliga i målgruppen. Detta medför bland annat att de ofta har svårare att förstå konsekvensen av sitt handlande och löper större risk att rekryteras. Motivationen att bryta en kriminell livsstil är dessutom ofta lägre än hos äldre individer.

Gruppen är i mycket stort behov av individuellt stöd och kan oftast inte delta i gruppaktiviteter på grund av till exempel hotbild eller psykosocial problematik. Forskning pekar även på stora risker med att arbeta med ungdomar med en kriminell problematik i grupp, vilket särskilt gäller yngre ungdomar med flera riskfaktorer. För att stärka förutsättningarna för ungdomarna att långsiktigt lämna kriminalitet bedömer förvaltningen att nya insatser behöver utvecklas som ges helt individuellt och som har en holistisk ansats, samt inriktas på att säkerställa samverkan kring individer där olika aktörer och professioner samverkar och där dialog förs även med vårdnadshavare. Insatserna behöver i högre grad syfta till att fler återupptar sin skolgång, samt erbjuds stöd att fullfölja studierna. Insatsen behöver även främja en aktiv fritid genom samverkan med civilsamhället, i syfte att ge målgruppen stöd i att hitta nya arenor och sociala sammanhang.

A.e Stockholmsjobb

Förvaltningen ser behov av att fortsatt prioritera Stockholmsjobbets kvalitet och effektivitet. Insatsen ska riktas till individer som haft särskilda svårigheter att få arbete. För att insatsen ska bidra till en hållbar etablering på arbetsmarknaden är det viktigt med kvalitativa arbetsuppgifter i kombination med kompetenshöjande insatser och ett adekvat stöd under Stockholmsjobbet och en tydlig koppling till den reguljära arbetsmarknaden. Bristyrkesbranschernas kompetensbehov behöver i större utsträckning kopplas till Stockholmsjobben.

En stor del av finansieringen av Stockholmsjobb kommer från intäkter från statliga anställningsstöd, 29 procent av de totala kostnaderna under 2025 (34 procent, 2024). Arbetsförmedlingen har under det senaste året gjort nya tolkningar av regelverken för anställningsstöden som påverkar Stockholmsjobben. Ett rättsligt ställningstagande från Arbetsförmedlingen har gällt möjligheten att kombinera en subventionerad anställning med studier. Introduktionsjobb är det enda anställningsstödet som kan kombineras med studier. Samtidigt räknas en anställning med Introduktionsjobb inte som uppfyllande av arbetsvillkoret för a-kassa, vilket innebär att den som haft en sådan anställning inte har rätt till arbetslöshetsersättning baserat på den perioden. Det har stor påverkan på förutsättningarna att kombinera Stockholmsjobb med studier för de som har en subventionerad anställning.

Förvaltningen anser att det fortsatt är viktigt att, i den mån det går, kombinera Stockholmsjobben med studier särskilt för unga som saknar gymnasieutbildning.

När förändringar sker av de statliga anställningsstöden får det direkta effekter på nämndens kostnader för Stockholmsjobb. Beslut om ändrad tillämpning sker ofta med kort varsel varför omställning inte är möjlig att planera. Detta beroende gör det svårt att upprätthålla ett fast volymmål utan möjlighet att anpassa budgeten för insatsen. Arbetsmarkandsförvaltningens bedömning är att det inte går att räkna med statliga subventioner som en del av finansieringen av Stockholmsjobb framåt.

Beroendet till finansiering genom anställningsstöd, risken för undanträngningseffekter till följd av föreslaget aktivitetskrav liksom behov av att tydligare styra insatsen utifrån resultat och kvalitet gör att arbetsmarkandsförvaltningen anser att nuvarande volymstyrning behöver justeras. Sedan 2023 är volymmålet 1 000 anställningar pågående under ett år. Arbetsmarkandsförvaltningen bedömer att styrning i form av ett effektmål genom uppföljning av hur många som arbetar eller studerar efter ett Stockholmsjobb skulle vara mer ändamålsenligt än ett volymmål.

B. Vuxenutbildning

B.a. Volymutveckling

B.a.a Sfi

Flyktingmottagandet har varit lågt de senaste fem åren, med undantag för 2024 när många ukrainare som tidigare haft uppehållstillstånd utifrån Massflyktsdirektivet beviljades uppehållstillstånd. Antal personer med arbetstillstånd har minskat från 2022 och antal anhöriginvandrare har minskat från 2024. Från 1 juli 2023 har ukrainare med uppehållstillstånd utifrån Massflyktsdirektivet fått studera sfi och många av dem börjar bli klara.

Sammantaget innebär detta att sfi väntas fortsätta minska under planperioden. Utbudet behöver därför ses över under planperioden.

Ny lagstiftning om tidsbegränsad sfi och föreslagen lagstiftning om språkkrav inom äldreomsorgen och högre krav för medborgarskap skulle initialt kunna ha en dämpande effekt på minskningen.

B.a.b Grundläggande vuxenutbildning

Svenska som andraspråk, SVA, är den vanligaste kursen på grundläggande nivå och de allra flesta elever är utlandsfödda. Antalet kursdeltagare inom grundläggande minskade under 2025 och med tanke på utvecklingen av sfi-elever de senaste åren är en fortsatt minskning att vänta. I slutet av planperioden kan personer som inte längre ha rätt att läsa sfi övergå i grundläggande vuxenutbildning.

B.a.c Gymnasial vuxenutbildning

Antalet studerande inom gymnasial vuxenutbildning påverkas av befolkningsutveckling, konjunktur och kompetenskrav på arbetsmarknaden och inom högskolan.

Befolkningsökningen bland vuxna (20-65-åringar) prognostiseras till 1,7 procent under kommande planperiod, vilket är något högre än de tre föregående åren (Stockholms stads befolkningsprognos 2025). Efterfrågan på arbetsmarknaden väntas fortsätta inom gymnasiala yrkesutbildningar och utsikterna att få arbete efter bristyrkesutbildningar är fortsatt goda. Kompetenskraven har ökat inom vård och omsorg. Om det leder till ökad efterfrågan på gymnasial utbildning är dock oklart.

Arbetsmarknadsnämnden kommer att fortsätta arbeta med uppsökande verksamhet och elevrekrytering för att de som är i behov av utbildning ska kunna utbilda sig och arbetsmarknaden få tillgång till efterfrågad kompetens. Ungdomar som inte har fullföljt gymnasiet är prioriterade.

B.a.d Samhällsorientering

Vad gäller samhällsorienteringen finns det en statlig utredning som föreslår att samhällsorientering ska göras obligatorisk och bli en del av komvux. Bedömningen är att det hos nämnden fortsatt behöver finnas en beredskap och grundkompetens för att snabbt kunna agera utifrån framtida migrationsströmmar och omvärldshändelser.

B.b. Behov av att nå fler med information om komvux

En fullgjord grundskola och gymnasieexamen är avgörande för att kunna försörja sig själv och minska risken för socialt utanförskap, arbetslöshet, kriminalitet, missbruk och ohälsa. Studier, inte minst inom bristyrken, ger också förutsättningar för bättre matchning på arbetsmarknaden.

Under den kommande planperioden finns behov av att fortsätta stärka arbetsgivararbetet inom vuxenutbildningen med fokus på bristyrkesutbildningar. Målet är att öka söktrycket, bredda utbudet och anpassa utbildningar utifrån behoven på arbetsmarknaden för att öka möjligheterna till arbete efter studier.

Inom sfi innebär minskad migrationen innebär att fokus skiftar från mottagande och etablering till integrationsfrämjande insatser. Detta kommer att få påverkan under planperioden med anledning av införandet av en tidsbegränsning om tre år för sfi. Många har påbörjat men avbrutit sfi-studier, bl.a. på grund av arbete, och det är angeläget att nå så många som möjligt nås av information om möjligheten att fullfölja studierna nu är tidsbegränsad.

I slutet av planperioden kommer det finnas elever som har passerat treårsgränsen för sfi, utan att ha fullföljt sfi. Även om det finns möjlighet till förlängning kan det finnas behov av att använda sig av andra språksatser för denna målgrupp. Det kan leda till att fler övergår i grundläggande vuxenutbildning.

B.c Behov av elevnära stöd

Cirka var fjärde elev i Stockholm avslutar gymnasiet utan examen (25 procent av de som gick ut 2025). Det handlar om ca 3 500 elever senaste året, som om de inte fortsätter att studera, riskerar att få svårt att komma in på arbetsmarknaden. Att säkerställa att fler unga färdigställer en gymnasieexamen är angeläget. Komvux är viktigt för att säkerställa tillgången på yrkesutbildad arbetskraft, då andelen som läser yrkesprogram på gymnasiet är låg. Att bidra till ökade kunskaper i svenska har blivit allt mer angeläget med anledning av tidsbegränsningen av sfi och kommande lagstiftning om språkrav för medborgarskap.

Komvux har en hög andel utlandsfödda, framför allt inom yrkesvux där 54 procent av eleverna är födda i ett annat land (2024), jämfört med 46 procent tio år tidigare. Inom egen regi är siffrorna ännu högre (62 procent utlandsfödda inom yrkesvux). Vidare uppskattar lärarna att 30 procent av eleverna någon form av stödbehov (kartläggning 2024).

Egen regi har ett särskilt uppdrag att ta emot elever med stödbehov. Under 2025 har egen regi fått medel för att anställa speciallärare på skolenheterna och utökat stödet till eleverna. Förvaltningen ser utveckling och tillhandahållande av stöd som en nyckelkomponent och det är därför centralt att det finns resurser för att implementera och löpande utveckla och justera.

B.d Planeringsförutsättningar för stadens vuxenutbildning

Uppdraget och det lagreglerade ansvaret för vuxenutbildning är ett omfattande och komplext område där förutsättningar ska finnas för att de statliga målen ska kunna uppnås. Att tillhandahålla utbildningar med hög kvalitet är det centrala i uppdraget. Kraven på flexibilitet och anpassning är höga och ansvaret innebär också omfattande myndighetsutövning. Reformtakten är hög och nya lagkrav och annan statlig styrning ska iakttas och tillämpas. Nyligen infördes tidsbegränsad sfi och flera lagförslag planeras under planperioden, däribland reglerad undervisningstid för lärare och ett nytt betygssystem.

Under 2025 har andelen i egen regi ökat kraftigt. Att bedriva utbildning i egen regi öppnar stora möjligheter för ökad flexibilitet och ger även en längre planeringshorisont då avtalstider och upphandlingsprocesser inte behöver beaktas.

En betydande del av vuxenutbildningens målgrupper har olika former av utmaningar och att möta dessa elevgruppers behov och förutsättningar ställer stora krav på staden som huvudman och innebär att staden kontinuerligt behöver utveckla och testa nya utbildningar, arbetssätt och pedagogiska metoder. Här är det avgörande att det finns en kontinuitet i arbetet och att staden kan styra utbildningens innehåll och utveckling, på ett sätt som bara verksamhet i egen regi kan ge, givet de juridiska förutsättningar som råder i dagsläget.

Det finns också utbildningar, särskilt inom vissa yrkesområden, som kräver specialisering, tekniska plattformar eller särskild utrustning och där upphandling fortsatt kommer att vara en viktig del för att kunna säkra ett brett, tillgängligt och samtidigt specialiserat utbud för eleverna.

Under planperioden kommer förvaltningen att inleda förberedelserna för en ny upphandling. Inför att detta arbete inleds är förvaltningens bedömning att stadens inriktning och prioriteringar för vuxenutbildningen behöver fastställas och förankras.

C. Förvaltningsövergripande verksamhet

C.a Kommande aktivitetskrav

Det nationella aktivitetskrav inom försörjningsstöd som regeringen föreslagit ska träda i kraft den 1 juli 2026 innebär en väsentlig förändring av kommunernas uppdrag inom arbetsmarknadspolitiken. Förändringen innebär en skyldighet för kommunerna att tillhandahålla heltidsaktiviteter för de försörjningsstödstagare som omfattas av kravet. Aktiviteterna ska bidra till att öka den enskildes förmåga att ta ett arbete, öka den enskildes språkliga förutsättningar, bestå av jobbsökande aktiviteter eller arbetsplatsförlagda aktiviteter.

Aktivitetskravsreformen kommer att innebära en stor omställning för arbetsmarknadsförvaltningen under hela planperioden. Det kommer också att innebära ett omfattande utvecklingsarbete tillsammans med socialförvaltningen och stadsdelsförvaltningarna. Konsekvensen av kommunernas nya roll och uppdrag i arbetsmarknadspolitiken är svåra att helt överblicka, men förvaltningen har särskilt identifierat påverkan på stadens arbetsmarknadsverksamhet inom följande områden:

C.a.a Målgrupp och omfattning

Aktivitetskravet innebär en utökning av nuvarande målgrupp med försörjningsstöd för Jobbtorg Stockholm. I nuläget är uppdraget att ge stöd till försörjningsstödstagare som har förutsättningar att pröva insatser mot arbete eller studier. Aktivitetskravet kommer att omfatta försörjningsstödstagare som har förmåga att delta i aktivitet, dvs en större målgrupp än de som får arbetsmarknadsinsatser via staden idag. Aktivitetskravet ska gälla så länge som individen ansöker om försörjningsstöd och gäller som utgångspunkt på heltid. Det innebär en väsentlig skillnad vad gäller omfattning och tid i förhållande till stadens nuvarande arbetsmarknadsinsatser. Förvaltningen har svårt att i nuläget uppskatta hur stort ökning av volym som aktivitetskravet kommer att innebära. Förvaltningen avser under våren 2026 göra en fördjupad kartläggning för att kunna göra en tydligare prognos av volym.

C.a.b Utveckling av aktiviteter

Delar av stadens nuvarande utbud av arbetsmarknadsinsatser motsvarar de aktiviteter som kommunerna blir skyldiga att tillhandahålla i och med aktivitetskravet. Aktivitetskravet medför dock behov av en utökning av aktiviteter, både sett till antalet platser och tidsomfattning. Det kommer även krävas utveckling av aktiviteter utifrån den delvis nya målgruppens behov. Ansvaret för att tillhandahålla aktiviteter i enlighet med aktivitetskravet föreslås i sin helhet tillfalla arbetsmarknadsnämnden. Ärendet förväntas tas upp för beslut i kommunfullmäktige i juni. Det finns framförallt behov att utveckla aktiviteter som förbereder mot arbete eller studier men med låga trösklar, aktiviteter som integrerar arbetslivsinriktad stöd med socialt stöd (att höja aktivitetsnivån, stärka hälsan etc.), IPS för fler målgrupper samt språkstärkande- och studieförberedande aktiviteter. En del av aktiviteterna kommer bedrivas i egen regi, till exempel genom beställning av uppdragsutbildningar hos Vuxenutbildning Stockholm men förvaltningen bedömer även att upphandling av aktiviteter kommer att behövas som komplement. Aktivitetskravet innebär att det behövs en kompetensförstärkning inom förvaltningen samt ett tätt samarbete med stadsdelsförvaltningarna om nya arbetssätt till följd av reformen.

C.a.c Förvaltningens befintliga uppdrag

Arbetsmarknadsförvaltningens arbetsmarknadsinriktade verksamhet och uppdrag omfattar fler målgrupper än försörjningsstödstagare. Parallellt med omställningen av förvaltningens verksamhet för att motsvara kommunens nya skyldigheter enligt aktivitetskravet behöver de övriga uppdragen fortsatt prioriteras. De uppsökande uppdragen för att nå unga som varken arbetar eller studerar och kvinnor med svag ställning på arbetsmarknaden är viktiga förebyggande insatser som främjar arbetsmarknadsetablering och motverkar behovet av försörjningsstöd och utanförskap. Likaså är förvaltningens uppdrag att erbjuda insatser till personer med funktionsnedsättning fortsatt prioriterat. Förvaltningen vill framhålla vikten av att dessa uppdrag inte nedprioriteras till följd av kommunens nya skyldigheter i och med aktivitetskravsreformen.

C.a.d Fördelning av statsbidrag

Regeringen bedömer att aktivitetskravet kommer att leda till ökade kostnader för kommunerna och har meddelat att det ska finansieras genom generella statsbidrag till kommunerna. Stockholms stad kommer att få statsbidrag på 107 mnkr för 2026 och 215 mkr per år från 2027. Arbetsmarknadsförvaltningen och socialförvaltningen kommer tillsammans med stadsledningskontoret att ta fram förslag på fördelning av statsbidragen utifrån den samlade analys som genomförs under våren. Vid fördelningen ser förvaltningen behov av att följande tre dimensioner beaktas:

1. Resurser för tillhandahållande av aktiviteter inom aktivitetskravet

Merparten av statsbidraget kommer att behöva användas för utökning och utveckling av aktiviteter för att uppfylla kommunens skyldigheter enligt aktivitetskravet och tillfalla den nämnd som ansvarar för tillhandahållandet av aktiviteterna.

2. Resurser för utveckling av gemensamma arbetssätt

Aktivitetskravet kommer innebära behov av att utveckla gemensamma arbetssätt mellan stadsdelsförvaltningarna och arbetsmarknadsförvaltningen. Det gäller t ex utökade krav på bedömningar, och parallellt, samordnat stöd kring individen. För detta behöver stadsdelsförvaltningarna få utökande resurser och del av statsbidraget.

3. Resurser för administrativa kostnader

Aktivitetskravet medför administrativa kostnader så som kostnader för systemutveckling, upphandling samt uppföljning och utvärdering. Dessa kostnader kommer främst uppstå hos arbetsmarknadsförvaltningen och socialförvaltningen.

C.b Omställning med anledning av ny Socialtjänstlag

Merparten av förvaltningens arbetsmarknadsverksamhet inom Jobbtorg Stockholm bedrivs med stöd av socialtjänstlagen. Det kommande aktivitetskravet stärker ytterligare förvaltningens skyldigheter enligt socialtjänstlagen. De övergripande målsättningarna i socialtjänstlagen innebär att socialtjänsten ska vara lätt tillgänglig, arbeta förebyggande och att all verksamhet ska utgå från vetenskap och beprövad erfarenhet.

Förvaltningen ser särskilt behov av att under planperioden fortsätta samverka med stadsdelsförvaltningarna i utvecklingen av första linjens socialtjänst och kring förebyggande stöd och insatser. Arbetsmarknadsförvaltningens uppdrag och verksamheter är en viktig resurs för en förebyggande socialtjänst. Uppsökande arbete är ett arbetssätt där de gemensamma resurserna kan nyttjas för att effektivt nå ut till stockholmare. För att stärka förutsättningarna för samverkan med stadens verksamheter bedömer förvaltningen att förvaltningens medarbetare behöver få kunskap och förståelse om socialtjänstens utveckling, funktionssätt och metoder.

Förvaltningen ser även behov av ett särskilt fokus på att arbeta kunskapsbaserat i förhållande till arbetsmarknadsinsatserna. Det innebär behov av fokus på utökad systematisk uppföljning för att utveckla kunskapsunderlag.

C.b Digitalisering

Arbetsmarknadsnämnden bedriver ett omfattande och långsiktigt digitaliseringsarbete utifrån det centrala styrdokumentet *Färdplan för digitalisering* som följs upp årligen. Färdplanen är den gemensamma ramen för förvaltningens prioriteringar. Nuvarande färdplan ska utvärderas under 2026 och i samband med detta aktualiseras och formuleras strategisk inriktning från 2027. Användning av AI har potential för att effektivisera och öka servicegrad och tillgänglighet, samtidigt måste användningen ske på ett ansvarsfullt och rättssäkert sätt. Förvaltningen kommer under planperioden att öka kompetens och förmåga i användning av AI och analysera påverkan på yrkesroller och arbetssätt.

Arbetet för att stärka den digitala kompetensen – där användning av AI är en del - hos medarbetare och chefer. Resultat och metoder av det kompetensutvecklingsprojekt som finansieras av Europeiska socialfonden (ESF) verksamhet kommer att utgöra grunden för fortsatt arbete.

Under planperioden genomförs ett avtalsbyte där GSIT2 ersätts av GSIT3. Det innebär en större teknisk och organisatorisk omställning som kräver resurser. En konsekvensanalys kommer att göras med avseende på påverkan på verksamhet och mål för digitalisering.

Omvärldsläget har stor påverkan på inom vilka ramar och förutsättningar digitaliseringsarbetet bedrivs. Digitalisering omfattar redan idag säkerhetsaspekter och informations- och personuppgiftshantering som har påverkan på nationell säkerhet, beredskap och för att värna demokratiska värden. På motsvarande sätt finns påverkan på staden som helhet. Det finns anledning att anta att digitalisering och säkerhet kommer att flätas samman alltmer. Förvaltningen ser behov av en tydligare gemensam inriktning från staden för att säkra stabilitet och samordning. I de bedömningar och vägval som behöver göras inom digitalisering kräver kompetens och helhetssyn om varje enskild förvaltning svårligen kan bära. En tydlighet i inriktning, styrning och vägledning är av stor betydelse för förvaltningens planering och för att säkerställa klok och ansvarsfull användning av resurser.

C.b.a Nytt system för antagning och vägledning

Ett avgörande utvecklingsområde under planperioden är att upphandla ett nytt system för antagning och vägledning till komvux. Målsättningen är att fler stockholmare ska hitta till vuxenutbildningen, nå sina studiemål och i förlängningen nå hållbara anställningar samt att ansökningsprocessen genom automatisering frigör arbetstid för handläggare. Det nya systemet ska ersätta nuvarande ansökningssystem där avtal upphör halvårsskiftet 2027.

Projektets operativa fas har inte kunnat inledas då förvaltningen inväntat besked om stadsledningskontorets centrala arbete med nya system- och plattformslösningar. Det är i nuläget oklart när besked kan ges. Arbetet med systemet blir tidskritiskt under våren 2026 då ett antagningssystem måste kunna tas i operativ drift senast våren 2027. Förvaltningen har inlett inventering, kartläggning och planering för alternativa lösningar som är mer fristående från stadens centrala arbete. Detta innebär att förvaltningen behöver jobba med parallella planeringar. Medel behöver avsättas under planperioden för nytt antagningssystem.

C.c Säkerhet

C.c.a Informationssäkerhet

Under kommande år ska förvaltningen stärka sin förmåga att förebygga, upptäcka och hantera informationssäkerhetsrisker på ett systematiskt och riskbaserat sätt. Fokus ska ligga på att etablera tydlig styrning och ändamålsenliga arbetssätt som möjliggör en enhetlig tillämpning inom hela förvaltningen, samtidigt som verksamhetens behov av effektivitet och utveckling ska beaktas. För att detta ska vara möjligt krävs långsiktigt säkrade resurser, tydliga roller och ansvar samt kontinuerlig kompetensuppbyggnad hos både ledning, medarbetare och fördjupad kunskap hos utpekade nyckelpersoner.

C.c.b Arbete mot välfärdsbrott

Arbetsmarknadsnämnden arbetar mot välfärdsbrott genom avtalsuppföljning som syftar till finansiell kontroll och årliga planerade och oplanerade enhetsuppföljningar som syftar till att bedöma om nämnden får den tjänst som avtalats till den kvalitet som avtalats.

Fakturagranskning görs inför varje godkännande, förtroendekänsliga konton undersöks. Ett utvecklingsområde är uppföljning inom området lokalvård för att säkerställa att nämnden erhåller upphandlad tjänst och den kvalitet som avtalats. Detta kommer att utvecklas under planperioden.

C.d Samverkan med Arbetsförmedlingen

Arbetsförmedlingen har fortsatt ett regeringsuppdrag att minska långtidsarbetslösheten. Myndigheten har även ett uppdrag att med egen personal, lokalt och regionalt, förstärka stödet för att sammanföra långtidsarbetslösa med arbetsgivare bl.a. för att minska förekomsten av långa perioder av inaktivitet i ramprogrammen som kommer pågå till februari 2027. Målsättningen är även att öka användningen av anställningar med stöd, praktik och arbetsmarknadsutbildning.



Arbetsförmedlingen har i sin samverkan med Stockholm stad aviserat att myndigheten nu genomför förändringar gällande den målgrupp som står längst ifrån arbetsmarknaden och att de i ökad utsträckning skriver ut individer som de bedömer inte står till arbetsmarknadens förfogande. Redan i dag görs ofta olika bedömningar från Arbetsförmedlingen och staden om huruvida en individ står till arbetsmarknadens förfogande, något som riskerar att ytterligare förstärkas med den nya inriktningen. Det kommer innebära olika förutsättningar för tillgång till insatser från Arbetsförmedlingen för de som deltar i stadens arbetsmarknadsinsatser. Det kommer också innebära att staden i ökad utsträckning blir ensamt ansvarig för arbetsmarknadsinriktat stöd till vissa individer. Detta förstärks även då aktivitetskravet träder i kraft då kommunen får en förberedande roll i förhållande till den statliga arbetsmarknadspolitiken.

Arbetsförmedlingen och Stockholms stad fortsätter samverka för att skapa fungerande praktik- och anställningstillfällen. Förvaltningen bedömer att staden genom sina arbetsmarknads- och utbildningsinsatser, så som Stockholmsjobb, praktikplatser och APL-platser, tar ett stort ansvar som arbetsgivare.

Staden fortsätter att arbeta med att implementera det webbaserade kommunikationsverktyget SDK (Säker digital kommunikation) samt de kanaler som kommer att användas för att utbyta information kring arbetssökande, enligt de lagändringar som trädde i kraft den 1 mars 2026. De som kommer att omfattas av informationsutbytet är arbetssökande som av Arbetsförmedlingen har bedömts ha behov av studier på Komvux för att lättare få arbete och därmed anvisas att söka reguljär utbildning.

Från arbetsmarknadsnämndens sida kommer prioritering i samverkan med Arbetsförmedlingen fortsatt vara att säkerställa effektiva former för individsamverkan, samordnat stöd till långtidsarbetslösa samt samverkan kring övergångar till reguljära studier. Nämnden kommer även arbeta för att i samverkan med Arbetsförmedlingen omhänderta och implementera de metoder och arbetssätt som visat bidra till positiv effekt för aspiranter och samverkan utifrån bland annat projekten Kvinnors etablering, Stockholmskraften, Samstart med flera.

C.e Staden som arbetsgivare

De arbetsplatsförlagda aktiviteter som kommunen blir skyldiga att tillhandahålla enligt aktivitetskravet innebär allt från enklare arbetsplatsförlagda aktiviteter som introducerar den enskilde till arbetslivet till aktiviteter som ligger nära subventionerade anställningar. Stadens roll som arbetsgivare för såväl befintliga insatser så som Stockholmsjobb liksom nya arbetsplatsförlagda aktiviteter en viktig fråga kommande år. När staden tar över mer verksamhet i egen regi till exempel inom parkskötsel och lokalvård finns förutsättningar att tillskapa fler arbetsmarknadsinsatser. Förvaltningen kommer utarbeta tydliga kriterier för de olika arbetsplatsförlagda aktiviteterna men ser behov av stärkt samverkan med nämnder och bolagsstyrelser i syfte att finna lämpliga platser.

Staden har också ett stort behov av att kompetensutveckla medarbetare inom välfärdsverksamheterna i svenska språket och/eller yrke. Vissa av dem behöver ta kursbetyg för att kunna ansöka om den skyddade yrkestiteln för den anställning som undersköterska de har idag. Andra behöver läsa klart sfi och svenska som andraspråk men också träna på sin kommunikativa yrkessvenska för att kunna fungera bättre på arbetsplatsen.

Arbetsmarknadsnämnden har kompetens att erbjuda både skräddarsydda uppdragsutbildningar för medarbetare inom stadens välfärdsverksamheter samt erbjuda ordinarie kurser som ger betyg. Förvaltningen har även kompetens att kartlägga utbildningsbehoven hos stora medarbetargrupper och komma med utbildningslösningar.

Dagens finansiering är uppdelad på budgettilldelning för enskilda förvaltningar och stadsdelar, KUS-medel samt statsbidraget äldreomsorgslyftet, som finansierar vikarieersättning. Samtidigt har enskilda stadsdelars verksamheter svårt att bedöma utbildningsbehovet hos medarbetare som har gamla betyg som behöver översättas eller helt saknar betyg. Arbetsmarknadsförvaltningen kan genomföra kompetenskartläggningar. Lagförslaget om språkkrav inom äldreomsorgen kommer med stor säkerhet innebära ytterligare behov av stöd till verksamheter och chefer.

Förvaltningen ser att nämndens verksamheter tydligare kan bidra till stadens kompetensförsörjning. Ett stadsgemensamt ramverk för kompetensutveckling inom äldreomsorgen skulle stärka möjligheterna till detta. Ett stadsgemensamt ramverk bör även omfatta behov av allt ifrån kliniska träningscenter till kompetenskartläggningar och utbildningsinsatser från arbetsmarknadsnämnden.

Framöver kan behövas omställning av barnskötare till arbeten inom äldreomsorg och LSS. Här behövs främst finansiering av lön för de anställda under utbildningstiden, för att motivera till omställning. Utbildningarna kan ges antingen som reguljära utbildningar, exempelvis utbildning till stödassistent, till vårdbiträde och undersköterska, eller som uppdragsutbildning på arbetsplatsen. Den som vill gå från barnskötare till stödassistent behöver enbart studera 400 poäng.

Stockholms stad avser under planperioden att teckna ett kollektivavtal (BEKO), vilket ger arbetsgivaren möjlighet att provanställa i kombination med kompetensutveckling, ex. studier. Syftet är att erbjuda flera vägar till arbete och ambitionen är att insatsen ska leda till en tillsvidareanställning på heltid. Avtalet skulle kunna innebära dels ett nästa steg för stockholmsjobbare och dels en större efterfrågan på uppdragsutbildningar.

Förvaltningen ser ett behov av att utöka möjligheten att tillämpa timlön för målgruppen som är anställda inom kollektivavtalet för kommunala visstidsanställningar, till exempel Stockholmsjobb. Det gäller särskilt deltagare med hög frånvaro där månadslön innebär en inbyggd risk för felaktiga löneutbetalningar, vilket i sin tur leder till löneskulder.

C.f Utveckling och innovation med externa medel

Nämnden bedriver ett aktivt och strategiskt arbete för att tillvarata möjligheter till extern finansiering för utveckling och innovation. Särskilt medel från Europeiska socialfonden (ESF) har haft stor betydelse för att stärka nämndens utvecklingskapacitet. De projekt som finansierats har bidragit till att utveckla nya arbetssätt, stärka samverkan och höja kvaliteten i verksamheten, där resultat och metoder successivt implementeras i ordinarie drift.

EU:s nuvarande långtidsbudget och programperiod löper till och med 2027. Inför kommande programperiod råder osäkerhet både kring budgetens omfattning och inriktning. Mot bakgrund av det geopolitiska läget och ett ökat europeiskt fokus på försvar och säkerhet finns en påtaglig risk att medel till sammanhållningspolitiken, där ESF ingår, minskar i nästa långtidsbudget från 2028.

Erfarenheter från föregående programsifte visar dessutom att det kan uppstå ett tidsmässigt glapp mellan två programperioder. Oenighet om budgetramar på EU-nivå ledde då till att innevarande programperiod öppnades sent, vilket innebar en period utan utlysningar och därmed begränsade möjligheter att ansöka om nya projektmedel. Det finns en reell risk för att ett liknande glapp kan uppstå mellan 2027 och 2028.

Under 2027 bedöms nämndens möjligheter att ansöka om längre och mer omfattande investerings- och utvecklingsprojekt vara begränsade, eftersom det då återstår en kort del av programperioden. Fokus kommer sannolikt att behöva ligga på kortare insatser och förberedande förstudier. Sammantaget innebär detta att tillgången till extern finansiering kan minska successivt mot slutet av perioden och vara osäker i övergången till nästa.

Detta behöver beaktas i den fleråriga budgetplaneringen, då minskade eller försenade externa medel kan påverka nämndens utvecklingsarbete, omställningsförmåga och möjligheter att driva innovation i samma takt som under innevarande period.

C.g Feriejobb

Stadens feriejobb har successivt ökat i antal och utgör en viktig möjlighet för unga att få sin första kontakt med arbetslivet. Framöver är det särskilt angeläget att säkerställa en god tillgång på arbetstillfällen, höja kvaliteten inom feriejobben och utvärdera hur staden bäst kan dra nytta av den extra arbetskraften. Ytterligare ökning av volymmålen kan påverka kvaliteten. Det är viktigt att nämnder med lägre anställningsmål bidrar med arbetstillfällen i högre utsträckning för att minska trycket hos nämnder med högre anställningsmål. Därtill bör fackförvaltningar och bolag bidra med arbetstillfällen i högre utsträckning än idag. Behovet av externt upphandlade feriejobbsplatser kvarstår för att kunna erbjuda en bredare palett av feriejobb. För att fortsätta stärka handledarnas kompetens och möjlighet till kvalitativ handledning bör arbetet med att stödja och utveckla handledarna fortsätta även framöver.

C.g.a IT-utveckling Feriesystem kommande år

För administration av stadens feriejobb finns sedan 2010 ett egenutvecklat CRM-system, CRM Feriejobb, som ligger på stadens CRM-plattform. Supporten på nuvarande CRM-plattform on prem (fysisk server) upphör i januari 2029. Detta innebära att systemet måste flytta till en annan plattform inom de kommande tre åren. Det är oklart vilken den nya plattformen blir, vilket försvårar tidsperspektivet för flytten.

Uppskattning görs att feriesystemet bli kvar på CRM on prem plattformen till 2028/2029. Oavsett vilken ny plattform CRM Feriejobb kommer ligga på kommer det att krävas ett utvecklingsarbete under 2027 eller 2028 med att anpassa systemet. Beräknade kostnader för anpassning till ny plattform beräknas till ca 2 miljoner för 2027.

C.h Entreprenörskap Stockholm (Starta eget/Scale Up)

Genom Entreprenör Stockholm främjas och stöds nyföretagande och entreprenörskap inom grön omställning, bristyrken och socialt företagande, samt med att särskilt underlätta och stödja kvinnors och utrikesföddas entreprenörskap. Under perioden 2027–2028 ska verksamheten utvecklas och fortsätta att implementera en sammanhållen rådgivningsmodell, med särskilt fokus på kvinnor, utrikesfödda och grön omställning i stadens fokusområden.

4 Sammanfattande ekonomisk analys

4.1 Drift

A. Jobbtorg Stockholm

A.a Volymförändringar inom Jobbtorg Stockholm

Mot bakgrund av den betydande osäkerheten som införandet av aktivitetskravet medför samt vilka effekter införandet kan komma att ha på övriga målgrupper saknar förvaltningen i nuläget underlag för äskanden.

A.b Stöd till unga inom KAA som befinner sig i en kriminell kontext

Förvaltningen ser stora utmaningar i arbetet med ungdomar inom KAA som befinner sig i en kriminell kontext och har omfattande individuella stödbehov. Gruppinsatser bedöms olämpliga, varför individanpassade och samordnade insatser med fokus på skolgång, samverkan och långsiktig förändring behöver utvecklas. Stödet och insatserna behöver utvecklas. Arbetssättet är resurskrävande och kräver en förstärkning med tre coacher.

Beräknad kostnad för de tre tjänsterna motsvarar 2,2 miljoner kronor under 2027.

B. Vuxenutbildningen Stockholm

Under första tertialet 2026 genomförs en utredning avseende finansieringsmodellen av vuxenutbildningen, vilken förväntas tillämpas i budgeten för 2027. Inom ramen för utredningen görs en genomlysning av olika alternativ. Beroende på utredningens resultat och modellens utformning kan förvaltningen behöva återkomma gällande vuxenutbildningens finansiering.

Nämnden behöver även återkomma gällande nytt system för antagning och vägledning när förutsättningar för beslut finns. (Läs mer under Planeringsförutsättningar för nämndens verksamhetsområden, rubrik C.b.a.). De medel, om 7,5 mnkr, som i budgeten 2026 föreslås som minskade kostnader i plan för 2027 gällande nytt antagningssystem för vuxenutbildningen behöver således finnas kvar.

Efterfrågan på sfi och anpassad sfi förväntas minska de närmaste åren till följd av lägre flyktingmottagande. Även grundläggande vuxenutbildning, vars största ämne är svenska som andraspråk, förväntas vara minskande de närmsta åren.

Prognos heltidsstuderande 2027- 2029	2027	2028	2029
Sfi	5 000	4 500	4 000
Särskild sfi	550	500	450
Grundläggande vuxenutbildning	1 600	1 500	1 400
Gymnasial vuxenutbildning	7 000	7 000	7 000
Anpassad vuxenutbildning	220	220	220

C. Förvaltningsövergripande

C.a IT-utveckling Feriesystem kommande år

Supporten på nuvarande CRM-plattform on prem (fysisk server) upphör i januari 2029. Detta innebära att systemet måste flytta till en annan plattform inom de kommande tre åren. Tidsperspektivet försvåras av att det är oklart vilken den nya plattformen blir. Uppskattning görs att Feriesystem bli kvar på CRM on prem plattformen till 2028/2029. Oavsett ny plattform kommer det krävas ett utvecklingsarbete under 2027 eller 2028 med att anpassa systemet.

Beräknade kostnader för anpassning till ny plattform beräknas till ca 2 miljoner för 2027.

5 Lokalförsörjningsplan

5.1 Sammanfattning

Lokalförsörjningsplanen är ett styrdokument för respektive nämnd där nämndens kort- och långsiktiga lokalbehov och planerade lokalförändringar presenteras. Nämndernas lokalförsörjningsplaner aggregeras till stadens övergripande lokalresursplan som årligen föreläggs kommunstyrelsen.

Arbetsmarknadsnämndens kärnverksamhet är indelad i två avdelningar: Vuxenutbildning Stockholm och Jobbtorg Stockholm. Dessa två avdelningar använder majoriteten av förvaltningens lokalbestånd som omfattar 42 hyresavtal (30 adresser), cirka 55 000 kvm och en hyra på 121,9 mnkr, per 31 januari 2026. Arbetsmarknadsnämnden bedriver operativ verksamhet över hela staden, vilket innebär att nämnden hyr lokaler från Farsta till Järvaområdet samt Vällingby. För att skapa ett effektivt lokalutnyttjande i staden och möjliggöra lokal närvaro på fler platser samverkar förvaltningen med andra förvaltningar.

Under planperioden planerar SISAB ett omfattande renoveringsprojekt på Åsö, som omfattar samtliga huskroppar och innebär att det behövs nya lokaler för de 5 000 elever som för närvarande studerar där. Utbildningsförvaltningen och SISAB har informerat arbetsmarknadsförvaltningen om att de inte har några tillgängliga lokaler under den aktuella perioden. Detta innebär att nämnden behöver söka lokaler hos externa parter. Kostnaderna väntas öka på grund av att genomsnittshyran för skollokaler är högre än den som betalas för lokalerna på Åsö, samt att stordriftsfördelarna försvinner om verksamheten behöver delas upp på flera lokaler.

Jobbtorg Stockholm kommer under hösten 2026 att flytta sin verksamhet i Vällingby och få Svenska Bostäder som hyresvärd.

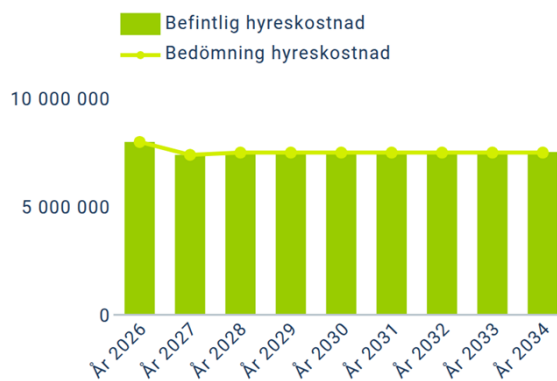
Jobbtorg Stockholms verksamhet i Skärholmen planerar att under slutet av 2026/början av 2027 byta lokal och flytta sin verksamhet till lokaler i Skärholmens centrum. Denna flytt är planerad tillsammans med Fokus Skärholmen och diskussioner har förts med andra förvaltningar om möjlig samlokalisering.

Huvudkontoret planeras flyttas till Tensta under planperioden.

5.2 Planeringsförutsättningar

5.3 Hyreskostnadsutveckling

5.3.1 Administrativa lokaler



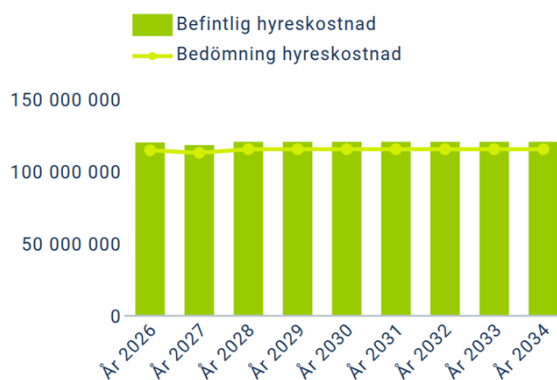
Bedömning hyreskostnad

7 938 277

Befintlig hyreskostnad

7 938 277

5.3.2 Arbetsmarknad



Bedömning hyreskostnad

113 998 135

Befintlig hyreskostnad

119 396 882

Samverkan

Arbetsmarknadsförvaltningen samverkar med andra förvaltningar, så som utbildningsförvaltningen, socialförvaltningen och serviceförvaltningen. Utbildningsförvaltningen är andrahandshyresgäst på Komvux Södermalm och Etableringscentrum är samlokaliserad, och andrahandshyresgäst, med socialförvaltningen vid Medborgarplatsen. Nämnden delar förvaltningskontor med serviceförvaltningen, vilket möjliggör att nämnderna kan dela på flera administrativa funktioner. Nämnden är andrahandshyresgäst till serviceförvaltningen.

Jobbtorg Sydväst (Skärholmen) har sedan ett år tillbaka hyrt ut delar av sina lokaler i andra hand till Arbetsförmedlingen. Under planperioden planeras flytt till nya lokaler och Arbetsförmedlingen planerar att flytta med.

Arbetsmarknadsförvaltningen samlokaliserar även internt, exempelvis är Vuxenutbildningscentrum Järva samlokaliserad med Jobbtorg Kista Unga.

För att skapa ett effektivt lokalutnyttjande i staden och möjliggöra lokal närvaro på fler platser kommer nämnden att fortsätta samverka med förvaltningar, bolag och statliga myndigheter.

5.4 Lokalplanering - ej pedagogisk verksamhet

5.4.1 Nuläge 31 januari 2026

Totalgruppering	Area	Kapacitet arbetsplatser	Hyreskostnad	Summering
Administrativa lokaler	Area 1 947	Total kapacitet 88	Befintlig hyreskostnad 7 938 277	Hyreskostnad/area 4 077 Kostnad/Plats 90 208
Arbetsmarknad	Area 55 777		Befintlig hyreskostnad 119 396 882	Hyreskostnad/area 2 141

Förvaltningens lokalbestånd som omfattar 42 hyresavtal (30 adresser) som omfattar 55 000 kvm och en hyra på 121,9 mnkr, per 31 jan 2026 mnkr. Detta inkluderar vuxenutbildningen, vilket enligt anvisningarna ”Anvisningar till lokalförsörjningsplan 2026” inte ska räknas som pedagogisk verksamhet.

Under planperioden bedöms den totala hyreskostnaden öka väsentligt. Detta beror främst på att Vuxenutbildning Stockholms 6 skolenheter med 5 000 elever behöver evakueras från Åsö på grund av omfattande renovering. Jobbtorg Stockholm flyttar till två nya lokaler, varav en är större och en har ett mer centralt läge i Skärholmens centrum.

Huvudkontoret planeras flyttas till Tensta under planperioden.

Komvux Södermalm, Blekingegatan 55 Södermalm, 23 729 kvm.

Årshyreskostnad 2026, 31 186 007 kr (1 314 kr/kvm). I årshyran ingår driftskostnader i form av fastighetsskatt, värme, el, sophantering m.m.

Arbetsmarknadsförvaltningen har idag runt 5 000 inskrivna elever i fem skolenheter på Åsö. Fastigheten är i stort behov av en genomgripande renovering. Under 2025 och 2026 har SISAB ett projekt som pågår för att renovera fasaderna, då det fanns en risk för nedfallande material från byggnaden. Under sommaren och hösten 2026 kommer SISAB att genomföra åtgärder i värmesystem och eventuellt i vissa stammar. Samtidigt har SISAB startat arbetet med att ta fram beslutsunderlag om ett mer omfattande renoveringsprojekt av samtliga kvarvarande installationer, fönster, tak, hissar och ytskikt i byggnaden.

Arbetsmarknadsförvaltningen gör bedömningen, efter diskussioner med SISAB, att vuxenutbildningen kommer att behöva evakueras till annan plats vid en mer omfattande renovering, då verksamheten inte kan bedrivas på ett bra sätt med de störningar som de dessa byggarbeten på skolan kommer att utgöra. En evakuering innebär:

- Högre hyreskostnader, på grund av att hyran för Komvux Södermalm ligger under genomsnittet samt att stordriftsfördelar försvinner.
- Om ersättningslokalerna inte är belägna centralt och nära kommunikationer, finns risk att egen regi tappar elever.

Utbildningsförvaltningen och SISAB har informerat arbetsmarknadsförvaltningen om att de inte har några tillgängliga lokaler under den aktuella perioden. Detta innebär att nämnden behöver söka lokaler hos externa parter.

Jobbtorg Sydväst, 1460 kvm, avtalstid gäller t o m 2026-11-30.

Årshyreskostnad 2026, 4 091 217 kr, (2 802 kr/kvm)

I årshyran ingår driftkostnader i form av fastighetsskatt, mark och trädgårdsskötsel, amortering av hyresgäst Anpassning 740 666 kr, värme, soptillägg: (1 280 253 kr/år). Flytt av Jobbtorg Sydväst planeras under året. Lokalen är uppsagd men kan eventuellt förlängas då nytt lokalkontrakt för annan lokal för närvarande förhandlas.

Jobbtorg Nordväst, Pajalagatan 56, 674 kvm, avtalstid gäller t o m 2026-12-31. Nyttjanderättsavtal kommer att sägas upp.

I och med Jobbtorg Stockholms omorganisation är Jobbtorg Vällingby i behov av en något större lokal än idag. Nytt lokalavtal har tecknats har tecknats med Svenska Bostäder för ny lokal på Vällingby torg 59, 1 295 kvm, 7-årig avtalstid gäller.

Preliminär flytt hösten 2026.

Förvaltningens huvudkontor, Palmfeltsvägen 5, 1590 kvm, andrahandshyresgäst till serviceförvaltningen.

På nuvarande huvudkontor på Palmfeltsvägen finns 70 fullt utrustade skrivbordsplatser, därutöver finns höga bord, soffor samt mötesrum. Ca 170 personer arbetar på huvudkontoret.

Stadens strategiska lokalförsörjning har under hösten 2024 aviserat om att Stockholm stad lämnar Palmfelt Center vid Slakthusområdet. Hyresavtalen på Palmfelt Center är på väg att löpa ut och förvaltningarna och bolagen flyttar därför de kommande åren till fastigheter som staden äger.

Arbetsmarknadsförvaltningen och Bostadsförmedlingen planeras att flytta till lokaler på Elinsborgsbacken i Tensta. Arbetsmarknadsförvaltningen är idag samlokaliserad med Serviceförvaltningen som är förstahandshyresgäst. Arbetsmarknadsförvaltningen (andrahandshyresgäst) har kommit överens med serviceförvaltningen att vara kvar i lokalerna på Palmfelt center till dess att serviceförvaltningen flyttar, vilket estimeras till kvartal 4 år 2028.

5.4.2 Behov och planering av lokaler för (första planeringsperioden)

Det som påverkar behovet av lokaler mest under planperioden är behovet av ersättningslokaler för de 5 000 elever som studerar vid Åsö, vars lokaler planeras genomgå ett omfattande renoveringsprojekt.

Vidare påverkas lokalbehovet av kommunfullmäktiges uppdrag till nämnden att ha en hög andel av vuxenutbildningen i egen regi samt utöka den lokala närvaron. Tidsbegränsad sfi förväntas även det att på sikt påverka lokalbehovet.

Verksamheternas lokalbehov påverkas även av volymer av elever och aspiranter, samt de insatser dessa ska tillhandahållas. Detta påverkas i sin tur av omvärldsfaktorer arbetslöshet, konjunktur och migrationsströmmar. Vidare är kommunernas roll i utbildnings- och arbetsmarknadspolitiken en avgörande faktor för vilken utveckling som sker inom verksamheterna.

Under planperioden, med påverkan redan under innevarande år, träder lagstiftning om aktivitetskrav för personer med försörjningsstöd i kraft. Detta bedöms medföra att nämnden i ökad utsträckning behöver tillhandahålla arbetsmarknadsinsatser i egen regi.

Både den generella volymökningen inom Jobbtorg Stockholm och kommande aktivitetskrav förväntas innebära en utökning och nya typer av insatser med tydlig koppling till den reguljära arbetsmarknaden. Sammantaget medför detta ett ökat behov av ändamålsenliga lokaler, både vad gäller kapacitet och funktionalitet.